

12.12.2024

2024–2025 EĞİTİM ÖĞRETİM YILI BÖLGE RİSK HARİTASI SONUÇ RAPORU

BİSMİL REHBERLİK VE ARAŞTIRMA MERKEZİ

1.GİRİŞ

1.1. İLGİLİ YASAL DAYANAK:

- Millî Eğitim Bakanlığı Rehberlik ve Psikolojik Danışma Hizmetleri Yönetmeliği (18.Madde- m; 21.Madde (4)-b/3; 23.Madde 1-d)
- Millî Eğitim Bakanlığı Rehberlik ve Araştırma Merkezi Yönergesi (5.Madde (3)-b/2)

1.2. AMAÇ:

Bu çalışmada Diyarbakır ili Bismil ilçesindeki Bismil Rehberlik ve Araştırma Merkezi olarak hizmet bölgemizde yer alan okullarda öğrencilere risk haritası uygulamaları yapılarak görev alanındaki risk faktörlerini tespit etmek ve elde edilen bu veriyi eğitim kalitesinin artırılmasında mevcut sorunları azaltıcı eğitim uygulamalarının geliştirilmesinde referans veri olarak kullanmak suretiyle okullarımıza gerekli desteği vermek amaçlanmıştır.

1.3. ÖNEM:

Öğrencilerin bir bütün olarak gelişimlerini desteklemek ve gelişimlerini olumsuz yönde etkileyebilecek risk etmenlerini azaltmak, koruyucu etmenleri arttırmak amacıyla sunulan hizmetler gelişimsel ve önleyici hizmetler içerisinde yer almaktadır.

Bismil Rehberlik ve Araştırma Merkezi olarak sorumluluk bölgemizde bulunan okul psikolojik danışma ve rehberlik servislerinden alınan ve psikolojik danışmanı bulunmayan okullarla ilgili idari birim tarafından elde edilen veriler doğrultusunda okul ve bölge risk haritaları oluşturulmuştur. Risk faktörlerinin, önleyici hizmetler kapsamında değerlendirilmesi ve yapılacak çalışmalara kaynaklık etmesi planlanmaktadır. Yapılan değerlendirmenin, önleyici çalışmaların planlanmasında referans veri oluşturmak için fayda sağlayacağı düşünülmektedir. Planlanan çalışmalar sayesinde öğrencilerin gelişimlerinin olumlu yönde etkilenmesi, eğitimin daha verimli sunulması, rehberlik hizmetlerinin etkililiğinin artırılması, mevcut sorunların azaltılması öngörülmektedir.

1.4. SINIRLILIKLAR:

Bu deęerlendirme raporu;

- o 2023-2024 eęitim oęretim yılında ilçemiz sorumluluk bölgesindeki okulların risk haritalarını kurumumuz tarafına ileten okullardan alınan bilgiler ile sınırlıdır.
- o Sınıf Risk Haritası ve Okul Risk Haritasındaki 35 maddeye verilen cevaplarla sınırlıdır.

2.YÖNTEM

2.1. ÖRNEKLEM

Bu deęerlendirme raporunun örneklemini: Diyarbakır/ Bismil Rehberlik ve Araştırma Merkezi hizmet bölgesinde yer alan okullardan oluşturduğumuz okul risk haritalarını kurumumuza gönderen 97 okuldan elde edilen verilere göre hazırlanmıştır.

2.2. VERİ TOPLAMA ARAÇLARI

- 1) Sınıf Rehber Öğretmenlerince doldurulan ve Okul Psikolojik Danışma ve Rehberlik Servisine teslim edilen Sınıf Risk Haritası Formu (Toplam 35 Madde).
- 2) Okul PDR Servisince Sınıf Rehber Öğretmenlerin teslim ettiği Sınıf Risk Haritası Raporlarındaki verilerin girilmesiyle oluşan Okul Risk Haritası Formu (Toplam 35 Madde).

2.3. VERİ TOPLAMA ARAÇLARININ TANITIMI

2.3.1. Sınıf Risk Haritası Yönergesi



SINIF RISK HARİTASI

KULLANIM AMACI

Sınıf/şubelerde öğrencilerin risk gruplarında yer alma durumlarını belirlemek için kullanılır.

KİMLER KULLANIR

Sınıf/şube rehber öğretmeni tarafından doldurulur. Bir örneği rehberlik servisine iletilir.

DİKKAT EDİLECEK HUSUSLAR

Risk haritasında yer alan risk alanları, objektif değerlendirmeye belirlenebilecek durumlar dikkate alınarak hazırlanmıştır. Bununla birlikte gözlem, görüşme ve bireyi tanıma teknikleri sonucunda elde edilen bilgiler ile risk grubunda olduğu belirlenen öğrenciler de "diğer" kategorisi altında rehberlik servisine bildirilir. Örneğin özgüven eksikliği olan, antisosyal davranış gösteren, okula karşı olumsuz tutum sergileyen, sınıfta dışlanan, akran zorbalığına maruz kalan, şiddet eğilimi olan, ailesinin olanaklarından dolayı sosyal yaşantı eksikliği olan, istismar türlerine (fiziksel, cinsel, duygusal, ekonomik) maruz kalan, anne baba tutumları dolayısıyla olumsuz davranış gösteren, ihmal türlerine (duygusal, fiziksel, eğitim, sağlık) maruz kalan, alkol, madde ya da teknoloji bağımlılığı olan öğrenciler vb.

2.3.2. Okul Risk Haritası Yönergesi



OKUL RİSK HARİTASI

KULLANIM AMACI

Okul/kurumlarda öğrencilerin risk gruplarında yer alma durumlarını, grup ve birey bazında yapılacak çalışmaları belirlemek için kullanılır.

KİMLER KULLANIR

Rehberlik öğretmeni tarafından doldurulur. Sınıf risk haritalarına ait verilerin birleştirilmesiyle oluşturulur.

DİKKAT EDİLECEK HUSUSLAR

Risk haritasında yer alan risk alanları, objektif değerlendirmeye belirlenebilecek durumlar dikkate alınarak hazırlanmıştır. Bununla birlikte gözlem, görüşme ve bireyi tanıma teknikleri sonucunda elde edilen bilgiler ile risk grubunda olduğu belirlenen öğrenciler de çalışmalara dahil edilir. Örneğin özgüven eksikliği olan, antisosyal davranış gösteren, okula karşı olumsuz tutum sergileyen, sınıfta dışlanan, akran zorbalığına maruz kalan, şiddet eğilimi olan, ailesinin olanaklarından dolayı sosyal yaşantı eksikliği olan, istismar türlerine (fiziksel, cinsel, duygusal, ekonomik) maruz kalan, anne baba tutumları dolayısıyla olumsuz davranış gösteren, ihmal türlerine (duygusal, fiziksel, eğitim, sağlık) maruz kalan, alkol, madde ya da teknoloji bağımlılığı olan öğrenciler vb.

2.3.4. Risk Haritası Soru Listesi

Nu.	MADDE.
1	Anne en fazla ilkokul mezunu
2	Baba en fazla ilkokul mezunu
3	Tek çocuk olan
4	5 ve üstü kardeşi olan
5	Anne ve babası ayrı olan
6	Anne ve babası boşanmış olan
7	Yalnızca annesi ile yaşayan
8	Yalnızca babası ile yaşayan
9	Annesi hayatta olmayan
10	Babası hayatta olmayan
11	Anne ve babası hayatta olmayan
12	Şehit çocuğu
13	Yalnızca büyükanne/büyükbabası ile yaşayan
14	Yalnızca diğer akrabaları ile yaşayan
15	Koruyucu aile gözetiminde olan
16	Sevgi Evlerinde kalan
17	Sosyal Hizmet Çocuk Esirgeme Kurumunda kalan
18	Ailesinde süreğen hastalığı olan
19	Ailesinde ruhsal hastalığı olan
20	Ailesinde bağımlı bireyler bulunan (alkol/madde)
21	Ailesinde cezai hükmü bulunan
22	Ailesi mevsimlik işçi olan
23	Aile içi şiddete maruz kalan
24	Özel yetenekli tanısı olan
25	Yetersizlik alanında özel eğitim raporu olan
26	Süreğen hastalığı olan
27	Ruhsal hastalığı olan
28	Danışmanlık Tedbir kararı olan
29	Eğitim Tedbir kararı olan
30	Maddi sıkıntı yaşayan
31	Sürekli devamsız olan
32	Bir işte çalışan
33	Akademik başarısı düşük olan
34	Riskli Akran grubuna dâhil olan
35	Diğer

3.BULGULAR

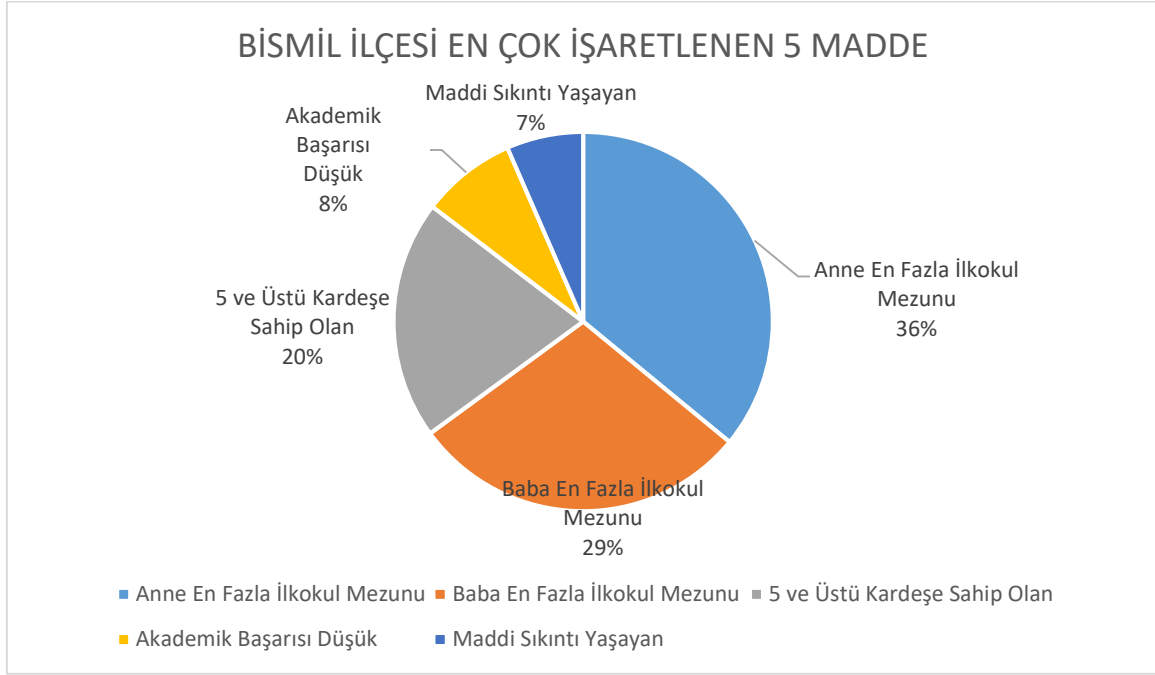
Değerlendirme raporunda elde edilen bulgular aşağıda sırasıyla ayrı ayrı verilmiştir.

3.1. İLÇEMİZİN TOPLAM RİSK HARİTASI VERİLERİ

Tablo 1: Bismil İlçesinin Toplam Risk Haritası Verileri

Sıra	Madde No	Madde	Top.	%	Sıra	Madde No	Madde	Top.	%
1	1	Anne en fazla ilkokul mezunu	12532	27.75	19	8	Yalnızca babası ile yaşayan	134	0.29
2	2	Baba en fazla ilkokul mezunu	10107	22.38	20	9	Annesi hayatta olmayan	127	0.28
3	4	5 ve üstü kardeşi olan	7116	15.75	21	34	Riskli akran grubuna dahil olan	123	0.27
4	33	Akademik Başarısı Düşük	2820	6.24	22	20	Ailesinde bağımlı bireyler bulunan	122	0.27
5	30	Maddî sıkıntı yaşayan	2279	5.04	23	13	Yalnızca büyükanne /büyükbabasıyla yaşayan	115	0.25
6	18	Ailesinde süreğen hastalığı olan	2205	4.88	24	23	Aile içi şiddete maruz kalan	98	0.21
7	22	Ailesi mevsimlik işçi olan	1188	2.63	25	35	Diğer	95	0.21
8	31	Sürekli Devamsız olan	1047	2.31	26	27	Ruhsal hastalığı olan	73	0.16
9	26	Süreğen hastalığı olan	955	2.11	27	24	Özel yetenekli tanısı olan	51	0.11
10	3	Tek çocuk olan	584	1.29	28	14	Yalnızca diğer akrabalarıyla yaşayan	39	0.08
11	5	Anne ve babası ayrı yaşayan	549	1.21	29	11	Anne ve babası hayatta olmayan	28	0.06
12	7	Yalnızca annesi ile yaşayan	411	0.91	30	29	Eğitim Tedbiri kararı olan	25	0.05
13	32	Bir işte çalışan	403	0.89	31	12	Şehit çocuğu	24	0.05
14	25	Yetersizlik alanında özel eğitim raporu olan	380	0.84	32	17	Sosyal Hizmetler Çocuk Esirgeme Kurumunda kalan	23	0.05
15	21	Ailesinde cezai hükmü bulunan	379	0.83	33	15	Koruyucu aile gözetiminde olan	6	0.01

16	6	Anne ve babası boşanmış olan	338	0.74	34	28	Danışmanlık Tedbiri kararı olan	7	0,01
17	10	Babası hayatta olmayan	297	0.65	35	16	Sevgi Evlerinde kalan	2	0
18	19	Ailesinde ruhsal hastalığı olan	173	0.38	Toplam İşaretlenen Madde Sayısı			45155	100



Diyarbakır ili Bismil ilçesinde okul risk haritalarında elde edilen verilere göre toplam frekans tablosu verilmiştir. Tablo incelendiğinde en yüksek frekansa sahip risk maddesinin “**Anne en fazla ilkokul mezunu**” 12532 (%36) olduğu görülmektedir. İkinci olarak “**Baba en fazla ilkokul mezunu**” 10107 (%29); üçüncü olarak “**5 ve üstü kardeşi olan**” öğrenci sayısının 7116 (%20) olduğu; dördüncü olarak “**Akademik başarıları düşük**” 2820 (%8); son olarak “**Maddi sıkıntı yaşayan**” öğrenci sayısının ise 2279 (%7) olduğu görülmektedir.

4.SONUÇ VE ÖNERİLER

1.MADDE: Anne En Fazla İlkokul Mezunu

Annelerin en fazla ilkokul mezunu olmasına ilişkin nedenlerin bölgemizde yaşayan bireylerin sosyokültürel yapısı, ekonomik faaliyetleri, ulaşım imkanlarının yetersizliği gibi faktörlerden etkilendiği düşünülmektedir.

2.MADDE: Baba En Fazla İlkokul Mezunu

Babaların en fazla ilkokul mezunu olmasına ilişkin nedenlerin erken yaşlarda iş hayatına başlayarak okulla olan bağının azalması, kırsal bölgede yaşayan bireylerin imkanlarının yetersiz olması sebebiyle daha fazla imkanı bulunan bölgelere göç ettiği düşünülmektedir.

3.MADDE: 5 ve Üstü Kardeşe Sahip Olan

Kardeş sayısının fazla olmasının; öğrencilerin duyuşsal ihtiyaçlarının yeterli düzeyde karşılanamaması, uygun çalışma alanının bulunamaması, öğrencilerin ihtiyaçlarının ekonomik anlamda yeterli seviyede karşılanamaması gibi faktörlere yol açtığı düşünülmektedir.

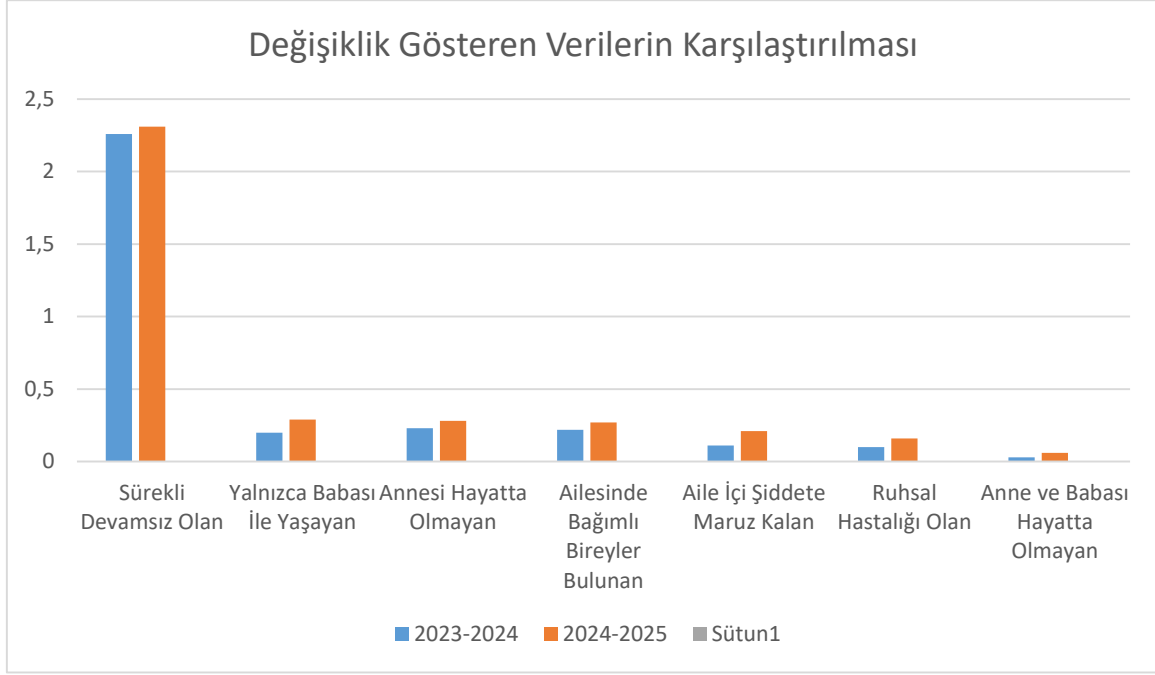
4.MADDE: Akademik Başarısı Düşük

Bireylerin akademik başarılarının düşük olması; ebeveynlerin eğitim düzeyi, ailenin eğitime bakış açısı, kalabalık aile ortamı, maddi imkânsızlıklar, erken yaşta iş hayatına atılma gibi birçok faktörden etkilendiği düşünülmektedir.

5.MADDE: Maddi Sıkıntı Yaşayan

Maddi sıkıntı yaşayan bireylerin varlığı yaşadığımız bölgede iş imkânının yeterli olmaması dolayısıyla ebeveynlerin çalışamaması, geniş ailelerin varlığı gibi faktörlerden kaynaklandığı düşünülmektedir.

4.1. DEĞİŞİKLİKLER



İlk 5 madde haricinde elimizdeki toplam verileri inceleyip 2023-2024 eğitim öğretim yılına ait bölge risk haritasıyla karşılaştırdığımızda bazı maddelerin oransal olarak değerinin artış gösterdiği gözlemlenmektedir. Bu maddeler:

- Sürekli Devamsız Olan,
- Yalnızca Babası İle Yaşayan,
- Annesi Hayatta Olmayan,
- Ailesinde Bağımlı Bireyler Bulunan,
- Aile İçi Şiddete Maruz Kalan,
- Ruhsal Hastalığı Olan,
- Anne ve Babası Hayatta Olmayan

Maddeleridir.

Bunlar dışında “Riskli Akran Grubuna Dahil Olma” maddesinde de azalma eğilimi gözlemlenmiştir. Bu durum bölgemizde yapılan risk faktörlerine yönelik çalışmaların fayda sağladığını göstermektedir.

Yukarıda yer alan maddelerin artış göstermesinin nedenleri olarak bölgemizde yaşayan ailelerin eğitime olan olumsuz bakış açısının etkisi, ülkemizdeki mevcut ekonomik durumun

bireylerin ruh sađlıđını olumsuz etkilemesi, bireylerin iletiřim becerilerinin zayıf olması ve bunlara ek olarak genel manada mevcut cođrafyamızın toplum dinamiklerinin etkili olduđu dűřünülmektedir.

Yıl ierisinde yapılacak alıřmalarda bu maddelere ađırlık verilerek planlama yapılacaktır.

4.2. NERİLER

- Blgemiz risk haritasını genel erevede deđerlendirecek olursak blgemizdeki ailelere ynelik; aile ii etkili iletiřim, ocuklarla iletiřim, eđitimin nemi, anne-baba tutumları, ocuklara olumlu davranıř kazandırma gibi konularda okullarımızın ve ilgili kurum ve kuruluşların seminer, etkinlik dűzenlemesi ve afiř, brořűr gibi dokűmanlar paylařılabilir .Ailelerin mevcut konular hakkında bilinlenmesine katkı sađlayacađı dűřünülmektedir.
- đrencilere ynelik mevcut geliřim dnemlerini dikkate alarak alıřmaların planlanması ve dűzenlenmesi gerekmektedir. đrencilere kariyer geliřim alanı, akademik geliřim alanı ve sosyal duygusal geliřim alanı gibi alanlarda farkındalık kazandırılmasının đrencilerin yararına olacađı dűřünülmektedir.
- řiddeti nleme Genelgesi kapsamında yapılacak alıřmaların “řiddete maruz kalma” gibi faktrlerin azalması konusunda nem arz ettiđi dolayısıyla bu alıřmaların ivedilikle yapılmasının faydalı olacađı dűřünülmektedir.
- Geniř aile yapısına sahip đrencilere ynelik etkili iletiřim becerileri, atıřma zme, mahremiyet eđitimi gibi alıřmaların yapılmasının đrencilerin yararına olacađı dűřünülmektedir.
- Akademik bařarısı dűřűk olan đrencilere akademik geliřim alanında alıřmaların ilgili kurum ve kuruluşlar tarafından planlanmasının ve yűrűtűlmesinin đrencilerin yararına olacađı dűřünülmektedir.

Yukarıda yer alan nerilerin sadece đrencilere ynelik deđil bir bűtűn olarak ele alınması gerektiđi bu kapsamda aile ve đretmenlere ynelik alıřmalarla desteklenmesi gerektiđi

düşünülmektedir. Aynı şekilde sorumluluk bölgemizdeki okul yöneticilerinin rehberlik faaliyetlerinin işbirliği içerisinde kapsayıcı bir faaliyet olduğunu göz önünde bulundurarak gerekli desteğin verilmesi konusunda hassasiyet göstermelerinin faaliyetlerin etkililiği açısından önem arz ettiği düşünülmektedir

Fırat BAYTAR

Psikolojik Danışman/Rehber Öğretmen

Hatice TARTAN

Psikolojik Danışman/Rehber Öğretmen

Hasan Fevzi DEMİRCİ

Psikolojik Danışman/Rehber Öğretmen

Mevlide AKYEL

Rehberlik ve Psikolojik Danışma Hizmetleri Bölüm Başkanı